



# Comércio Exterior

Ribeirão Preto/SP

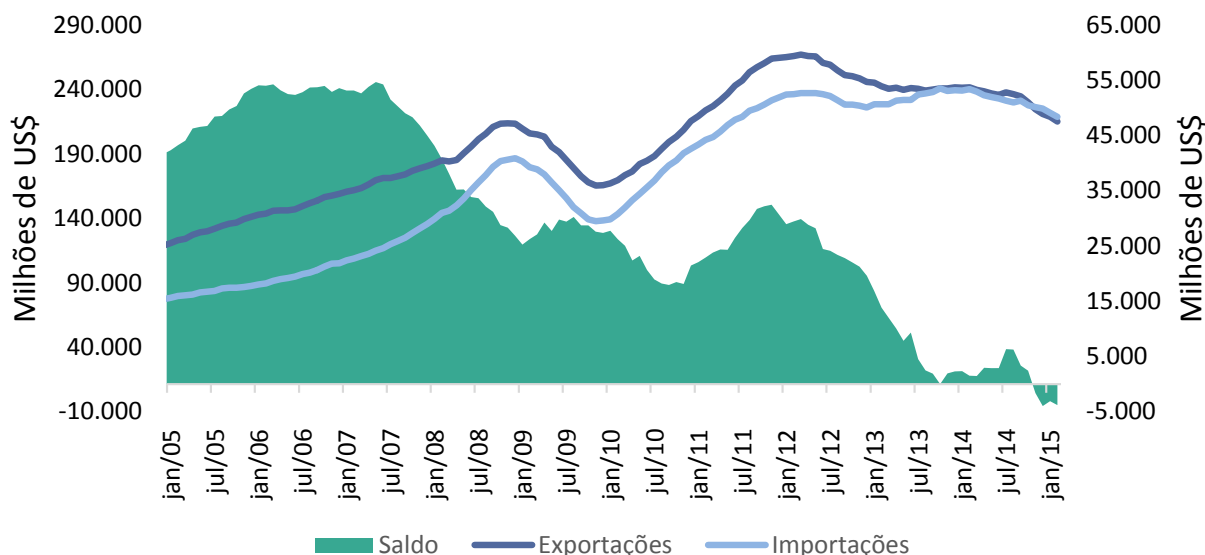
Prof. Dr. Luciano Nakabashi

Marcos Hitoshi Endo e Marina Cassiano Ribeiro

Em fevereiro de 2015, o Brasil apresentou um déficit na balança comercial de, aproximadamente, US\$ 2,8 bilhões. No acumulado dos últimos 12 meses, o montante é um déficit de US\$ 3,8 bilhões (Figura 1), que apresenta o saldo e as exportações e importações a partir de janeiro de 2005.

Conforme pode ser observado na Figura 1, apesar do valor das importações ter diminuído a partir do último trimestre de 2013, as exportações sofreram uma queda maior, provocando a deterioração do saldo da balança comercial. Assim, é importante entender o motivo da queda das exportações.

Figura 1: Saldo da Balança Comercial - Acumulado 12 meses (US\$ 2013)



Fonte: Elaboração própria a partir de dados da AliceWeb

A Figura 2 contém os índices de *quantum* e preço calculados pela Funcex. Podemos notar que a redução das exportações ocorreu principalmente devido à queda do índice de preços, ou seja, houve redução dos preços dos produtos exportados pelo Brasil, decorrente, em grande medida, da queda do preço das *commodities*.

Em relação às importações, tanto o índice de *quantum* quanto o de preços importados se mantiveram praticamente estáveis no mesmo período. Portanto, o principal responsável pela queda no saldo da balança comercial é a queda dos preços dos produtos exportados pelo Brasil.

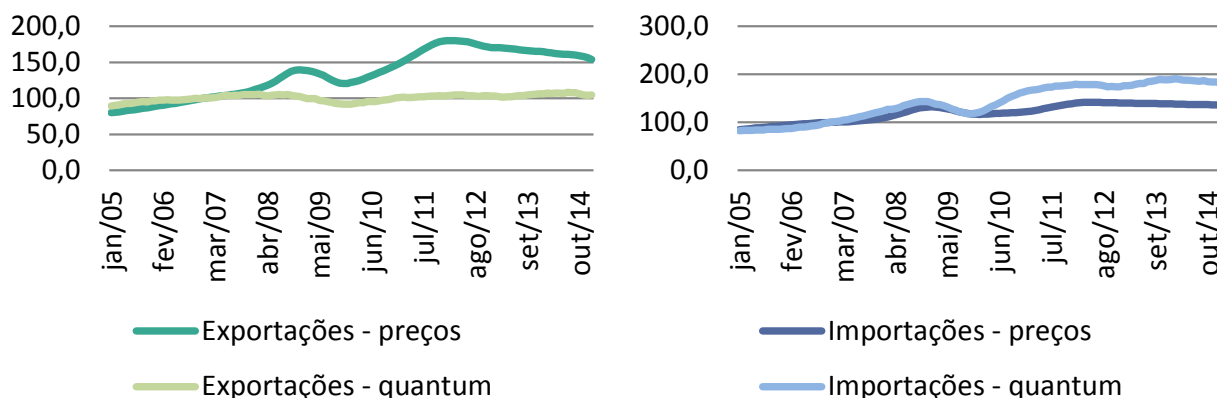


# Comércio Exterior

Ribeirão Preto/SP

Prof. Dr. Luciano Nakabashi

Marcos Hitoshi Endo e Marina Cassiano Ribeiro

**Figura 2: Índices Quantum e Preço**

Fonte: Elaboração própria a partir de dados da Funcex

Na Tabela 1, podemos observar que, assim como no país, o estado de São Paulo apresentou um saldo negativo na balança comercial em Fevereiro de 2015. No entanto, o estado reduziu seu déficit na comparação com Fevereiro de 2014. Já a Região

Administrativa de Ribeirão Preto (RARP) reduziu seu superávit e o município de Ribeirão Preto passou a apresentar um pequeno superávit, em Fevereiro de 2015.

**Tabela 1: Saldo da Balança Comercial – Acumulado 12 meses – US\$ de 2013**

Região	fev/14	fev/15
Brasil	1.707.270.688	-3.787.866.717
Estado de São Paulo	-28.222.974.097	-25.763.152.399
RARP	1.088.424.811	841.092.641
Ribeirão Preto	-6.726.414	14.858.929

Fonte: Elaboração própria a partir de dados da AliceWeb

A seguir, apresentaremos os principais parceiros comerciais do Brasil, do estado de São Paulo, da Região Administrativa de Ribeirão Preto de Ribeirão Preto, que foram determinados com base no total exportado ou importado entre 2012 e 2014.

Na Figura 3, podemos observar que os principais parceiros comerciais do Brasil são: China, Estados Unidos e Argentina.

O país para o qual o Brasil mais exporta é a China, com um valor de mais de US\$ 40 bilhões de dólares nos três anos analisados. Além disso, a China é o país do qual o Brasil mais importou, com valores acima de US\$35 bilhões em 2012, 2013 e 2014.



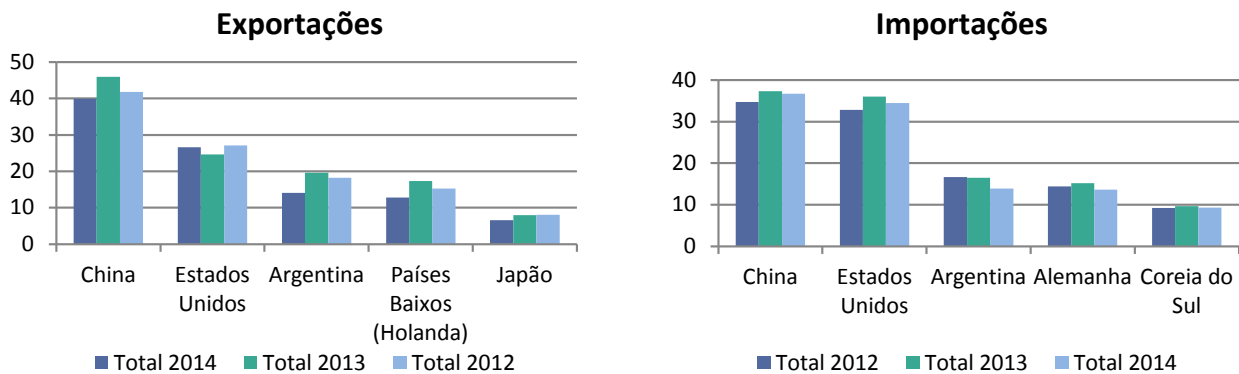
# Comércio Exterior

Ribeirão Preto/SP

Prof. Dr. Luciano Nakabashi

Marcos Hitoshi Endo e Marina Cassiano Ribeiro

**Figura 3: Principais Parceiros – Brasil – Bilhões de US\$ de 2013**



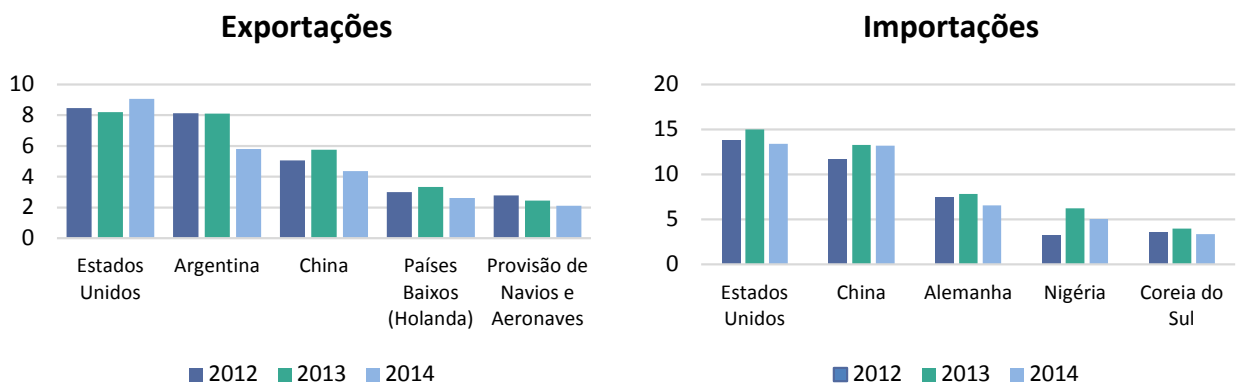
Fonte: Elaboração própria a partir de dados da AliceWeb

Na Figura 4, apresentamos os principais destinos das exportações e principais origens das importações do estado de São Paulo. Assim como para o país, Estados Unidos, China, Argentina e Holanda se mantêm entre os principais destinos das mercadorias do estado.

Ademais, entre 2012 e 2014, aproximadamente 30% das exportações brasileiras para os Estados Unidos e quase metade

do exportado para a Argentina são provenientes do estado de São Paulo. Em relação às importações, os cinco principais fornecedores de mercadorias para o estado representaram 51% do total das importações em 2013. Estados Unidos e China são as principais origens dos produtos.

**Figura 4: Principais Parceiros - Estado de SP - Bilhões de US\$ 2013**



Fonte: Elaboração própria a partir de dados da AliceWeb



# Comércio Exterior

Ribeirão Preto/SP

Prof. Dr. Luciano Nakabashi

Marcos Hitoshi Endo e Marina Cassiano Ribeiro

Na Tabela 2, apresentamos os principais destinos das exportações da Região Administrativa de Ribeirão Preto e do município de Ribeirão Preto. Nos anos analisados, os Estados Unidos foram os principais compradores dos produtos da RARP,

seguido da Venezuela. É interessante notar as fortes variações do valor exportado. As exportações para os Estados Unidos, por exemplo, dobraram entre 2012 e 2013 e depois sofreram uma queda de mais de 30% em 2014.

**Tabela 2: Principais Destino das Exportações – Milhões de US\$ 2013**

Exportações				
Região	País	2012	2013	2014
RARP	Estados Unidos	69,22	141,06	92,70
	Venezuela	162,90	55,05	61,74
	Reino Unido	87,78	66,26	71,91
	Arábia Saudita	118,74	54,89	45,08
	China	75,68	85,78	45,92
RP	Venezuela	17,70	23,26	27,92
	Estados Unidos	14,26	15,73	12,06
	Países Baixos (Holanda)	6,08	7,29	21,42
	Colômbia	11,91	11,79	11,01
	Argentina	10,62	7,08	14,14

Fonte: Elaboração própria a partir de dados da AliceWeb

A Tabela 3 mostra os principais países de origem das importações da Região Administrativa de Ribeirão Preto e do município de Ribeirão Preto. Estados Unidos, China e Alemanha

se destacam como os principais parceiros das duas regiões destacadas.



# Comércio Exterior

Ribeirão Preto/SP

Prof. Dr. Luciano Nakabashi

Marcos Hitoshi Endo e Marina Cassiano Ribeiro

**Tabela 3: Principais Origens das Importações – Milhões de US\$ 2013**

Importações				
Região	País	2012	2013	2014
RARP	Estados Unidos	156,49	72,13	79,51
	China	79,77	93,81	93,33
	Alemanha	22,54	24,14	17,62
	Argentina	17,54	17,35	13,04
	Itália	11,52	17,21	10,52
RP	China	53,59	44,57	48,24
	Estados Unidos	42,14	36,98	40,01
	Alemanha	17,96	13,55	8,65
	Rússia	11,11	8,27	7,66
	Tailândia	9,40	8,07	6,26

Fonte: Elaboração própria a partir de dados da AliceWeb